

# Mimosa

Badheizkörper Paneelheizkörper

## Datenblatt



### 1. Farboptionen



Weiss

 RAL 9016

Anthrazit

 RAL 7016

Schwarz

 RAL 9005

### 2. Produktinformationen

Heizleistung/Wärmeleistung in Watt: 869, 1189, 1350

Multiblocktauglich: ✓

Heizstabtauglich: ✓

Dualbetrieb/Mischbetriebtauglich: ✓

Erhältlich in den Farben: **Weiss, Anthrazit, Schwarz**



Der Badheizkörper MIMOSA-BAD ist ein wahres Kraftpaket für Ihr Badezimmer. In waagerechter Ausführung sorgt er für viel Heizleistung und eine angenehme Wärme im Raum. Gefertigt aus pulverbeschichtetem Stahl in der zeitlosen Farbe Anthrazit, fügt sich der Heizkörper perfekt in das Design Ihres Badezimmers ein. MIMOSA-BAD ist nicht nur robust und langlebig, sondern auch äußerst effizient in seiner Wärmeabgabe und besitzt eine hervorragende Korrosionsbeständigkeit gegenüber Feuchtigkeit.

| Maße (BxH) | Leistung in Watt<br>75/65/20 | Leistung in Watt<br>55/45/20 | Geeignete<br>Raumgröße* | Versand-<br>gewicht in kg | Artikel-<br>gewicht in kg | Wasser-<br>kapazität in L |
|------------|------------------------------|------------------------------|-------------------------|---------------------------|---------------------------|---------------------------|
| 50X140     | 869                          | 469                          | 8 - 15 m <sup>2</sup>   | 23,5                      | 22                        | 10,25                     |
| 60X160     | 1189                         | 642                          | 10 - 20 m <sup>2</sup>  | 31,5                      | 30                        | 13,38                     |
| 60X180     | 1350                         | 729                          | 12 - 23 m <sup>2</sup>  | 33,5                      | 32                        | 15,02                     |

- **Paneelgrößen:** Die vertikalen Paneele haben einen Durchmesser von 38mm, während die horizontalen Paneele 35x20mm messen.
- **Heizoptionen:** Dieser Heizkörper kann sowohl an eine Zentralheizung (betrieben mit Öl, Gas oder einer Wärmepumpe) als auch elektrisch mit einem Heizstab angeschlossen werden und zugleich auch im Mischbetrieb, d.h. wahlweise elektrisch oder Zentralheizung.
- **Farbvarianten:** Verfügbar in den Farben Schwarz, Anthrazit und Weiß.
- **Anschlussmöglichkeiten:** Der Heizkörper hat unten 4 Anschlüsse, 2 in der Mitte und 1 je außen mit einem standardmäßigen Innengewinde von 1/2 Zoll. Die Mittelanschlüsse sind im Abstand von 50 mm genormt.
- **Maximaler Betriebsdruck:** Der Heizkörper ist für einen maximalen Betriebsdruck von 8 bar ausgelegt.
- **Wandabstand:** Der Abstand der horizontalen Paneele zur Wand ist variabel und kann zwischen 106 mm und 116 mm eingestellt werden

\*  
Eine grobe Faustregel für die Berechnung der Heizleistung pro Quadratmeter variiert je nach Dämmstandard. Hier sind die typischen Werte:

Gut gedämmte Wohnungen (moderne, energieeffiziente Bauten, Neubauten):

50 bis 70 Watt pro Quadratmeter, also durchschnittlich 60 Watt/m<sup>2</sup>

Schlecht oder mäßig gedämmte Wohnungen (ältere Gebäude ohne energetische Sanierung) :

100 bis 150 Watt pro Quadratmeter, also durchschnittlich 120 Watt/m<sup>2</sup>

Diese Werte dienen als Orientierung und können je nach Lage, Raumhöhe, Anzahl der Fenster, Bauweise und Klimazone leicht abweichen. Für eine genaue Berechnung ist es immer empfehlenswert, eine individuelle Analyse durch einen Fachmann durchführen zu lassen.

## 2. Elektrischer Betrieb

Einleitung: Um einen Heizkörper effektiv für den elektrischen Betrieb vorzubereiten, ist es wichtig, die korrekte Installation und Befüllung mit Heizstab, Frostschutzmittel und Wasser zu beachten. Diese Anleitung führt Sie durch die einzelnen Schritte, um sicherzustellen, dass Ihr Heizkörper optimal funktioniert.

Schritte:

1. **Vorbereitung des Heizstabs:** Besorgen Sie sich einen passenden Heizstab für Ihren Heizkörper. Achten Sie darauf, dass der Heizstab für die untenliegende Montage geeignet ist.
2. **Einbau des Heizstabs:** Schrauben Sie den Heizstab vorsichtig in die dafür vorgesehene Öffnung am unteren Teil des Heizkörpers ein. Beachten Sie, dass der Heizstab ausschließlich von unten angebracht werden kann und nicht von oben.
3. **Befüllung mit Thermoflüssigkeit:** Mischen Sie das Frostschutzmittel mit Wasser. Die empfohlene Menge an Frostschutzmittel beträgt etwa 2 Liter. Füllen Sie den Rest mit Wasser auf.
4. **Einfüllen der Flüssigkeit in den Heizkörper:** Gießen Sie die Mischung aus Thermoflüssigkeit und Wasser vorsichtig in den Heizkörper. Stellen Sie sicher, dass die Flüssigkeit in alle horizontalen Paneele des Heizkörpers gelangt.
5. **Verteilung der Flüssigkeit:** Nachdem Sie die Flüssigkeit eingefüllt haben, kippen Sie den Heizkörper, um sicherzustellen, dass die Flüssigkeit gleichmäßig verteilt wird und keine Luftblasen im System verbleiben.
6. **Verschließen des Heizkörpers:** Schließen Sie den Heizkörper mit einem Blindstopfen ab. Dies verhindert das Austreten von Flüssigkeit und gewährleistet, dass der Heizkörper unter Druck korrekt arbeiten kann.

Abschluss: Nachdem Sie diese Schritte befolgt haben, ist Ihr Heizkörper für den elektrischen Betrieb vorbereitet. Überprüfen Sie alle Verbindungen auf Dichtheit und stellen Sie sicher, dass der Heizkörper stabil montiert ist. Sobald alles ordnungsgemäß installiert ist, können Sie den Heizkörper in Betrieb nehmen und die angenehme Wärme genießen.

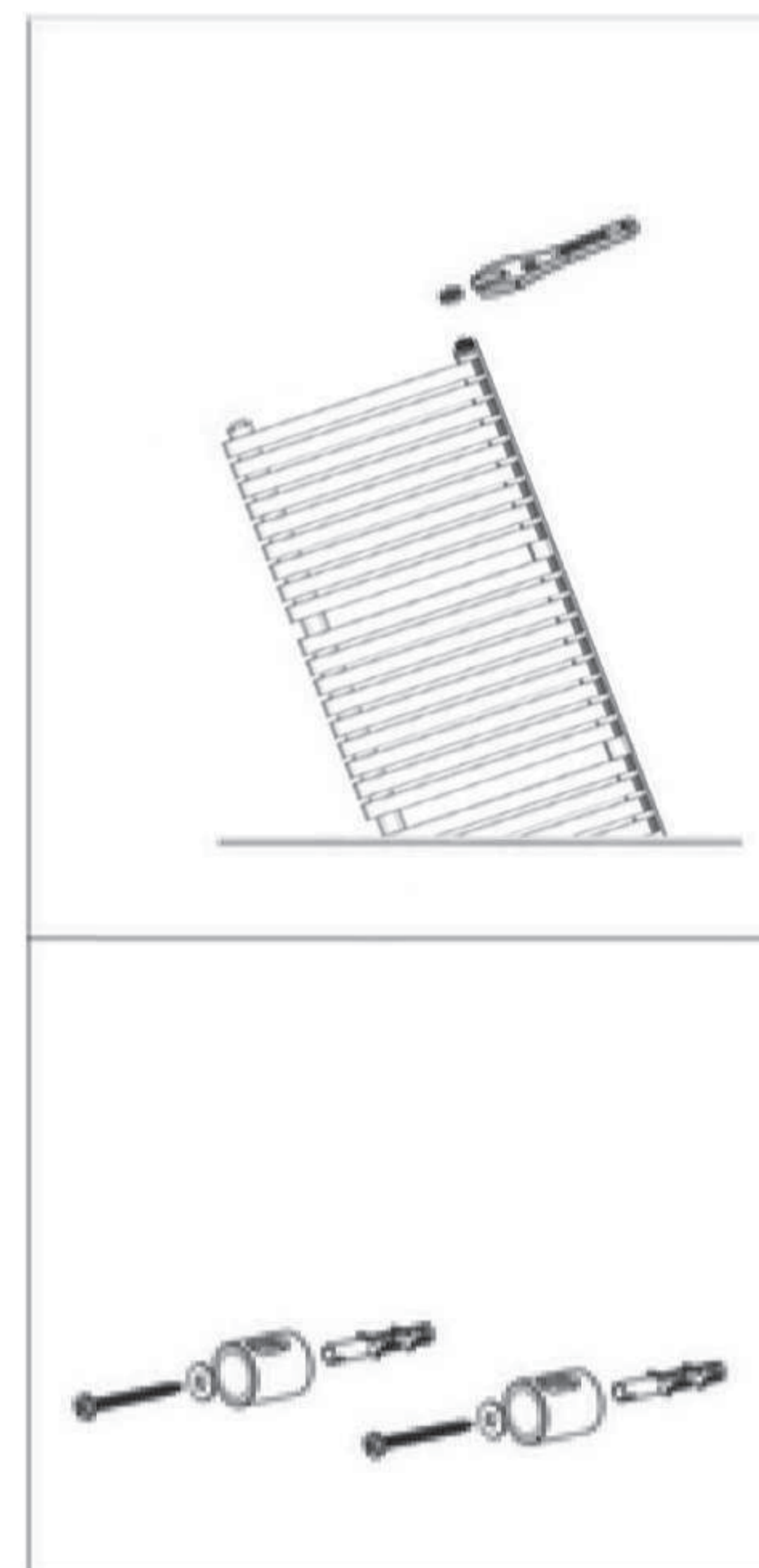
### 3. Montageanleitung

#### Benötigte Werkzeuge:

- Zollstock
- Wasserwaage
- Bohrmaschine (Ø8 mm)
- Schraubendreher (PH2)
- Rohrzange oder einen 22 mm Maulschlüssel

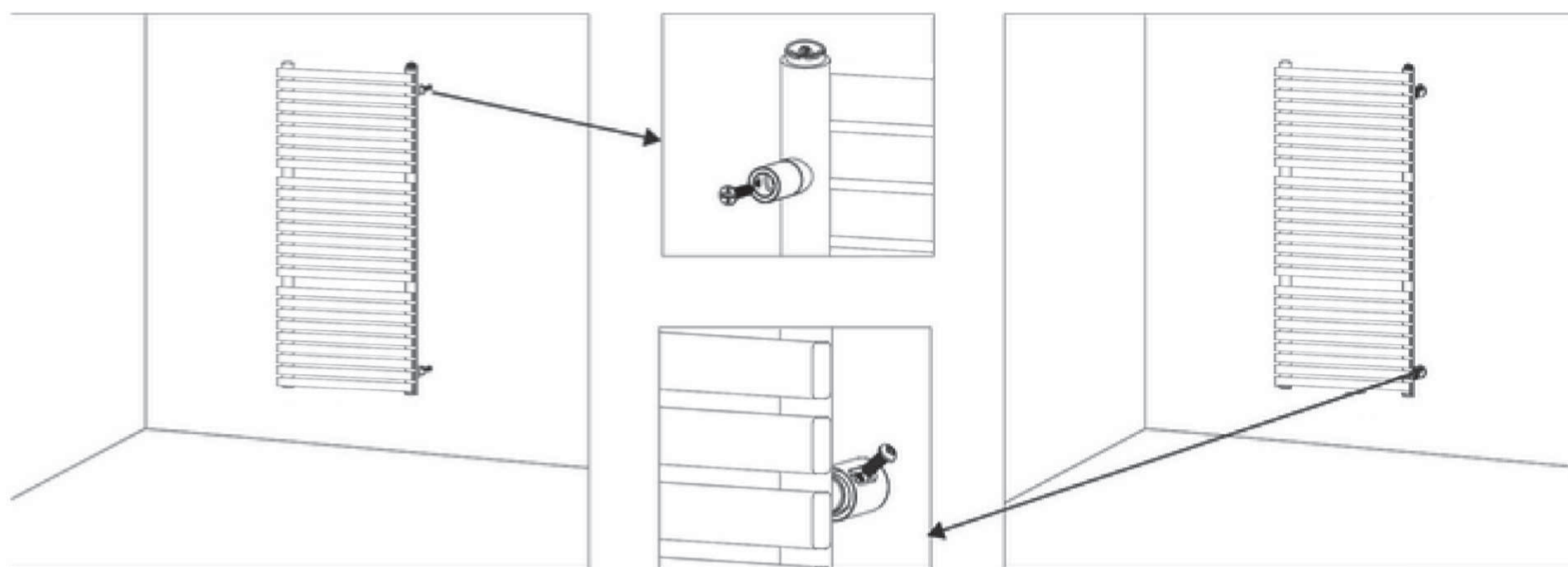
#### Vorbereitung:

1. Überprüfen Sie den Inhalt der Verpackung auf Vollständigkeit.
2. Wählen Sie einen geeigneten Ort und messen Sie die Wand, um sicherzustellen, dass der Heizkörper passt.
3. Markieren Sie die Bohrlöcher gemäß der technischen Zeichnung.
4. Bohren Sie die Löcher und überprüfen Sie mit der Wasserwaage, ob sie waagrecht sind.



## Montage der Heizkörper-Komponenten:

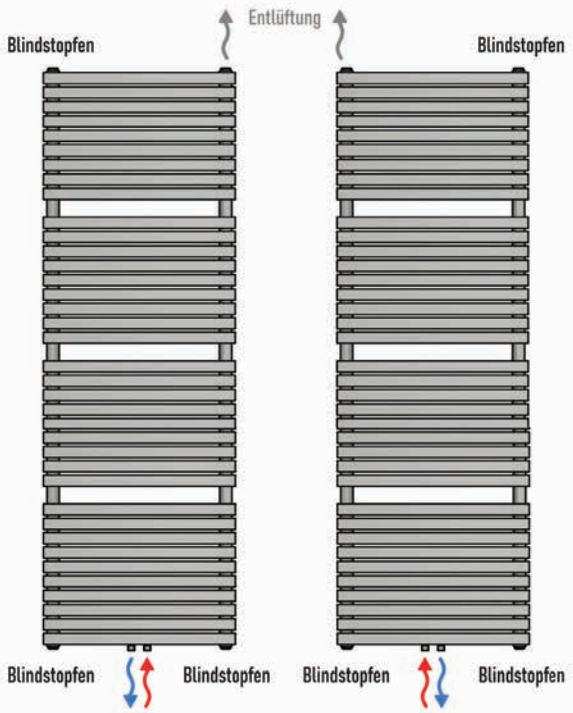
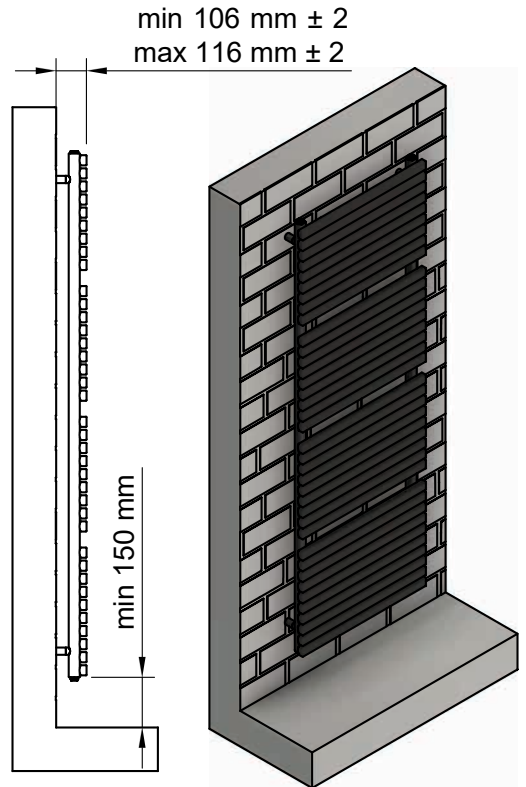
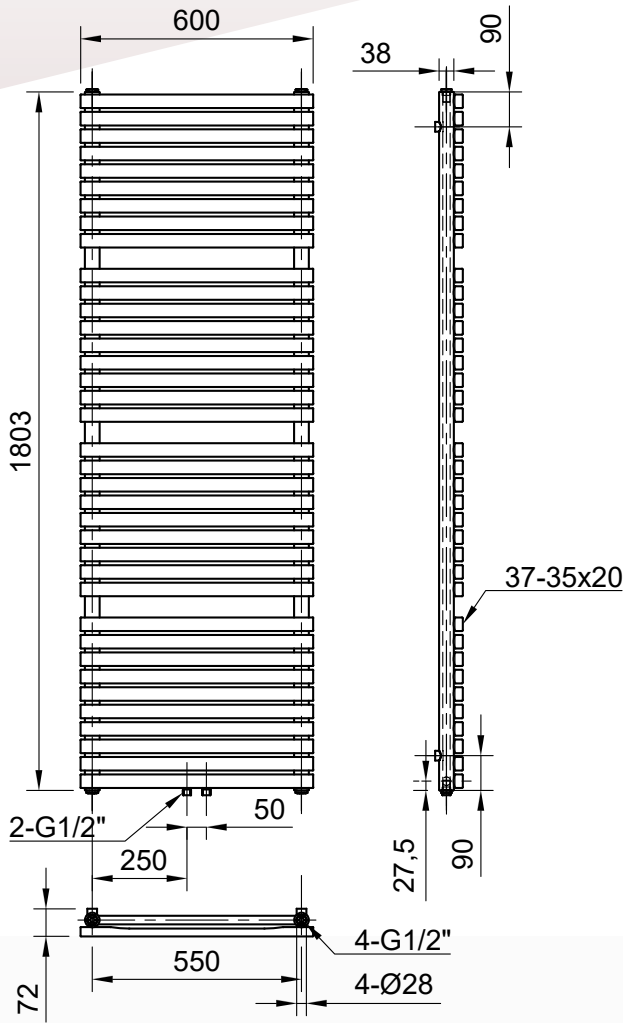
1. Montieren Sie die Blindstopfen mit einer Rohrzanze. Achten Sie darauf, dass das Entlüftungsventil oben am Heizkörper angebracht ist.
2. Befestigen Sie die größere Halterung an der Wand und prüfen Sie erneut die Ausrichtung mit der Wasserwaage. Bei Montage in einer Gipswand, verwenden Sie geeignete Dübel.



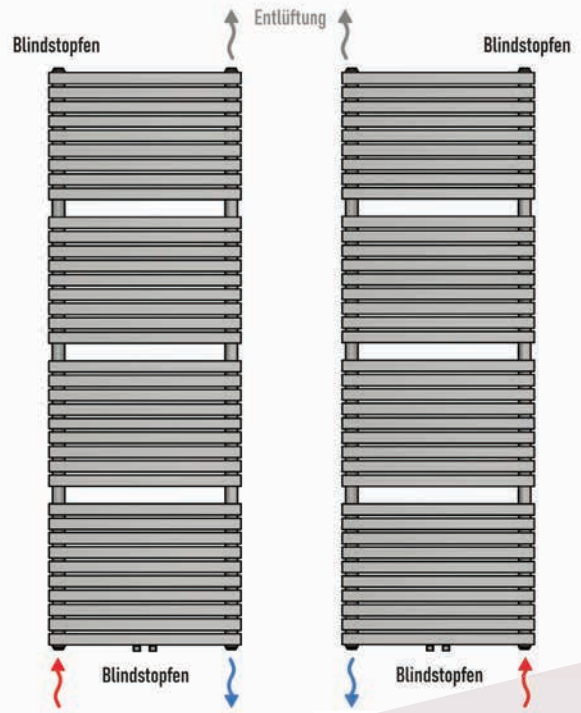
## Wandmontage

1. Führen Sie die Befestigungen des Heizkörpers vorsichtig ineinander.
2. Befestigen Sie diese mit der mitgelieferten Schraube

### 3. Technische Zeichnung

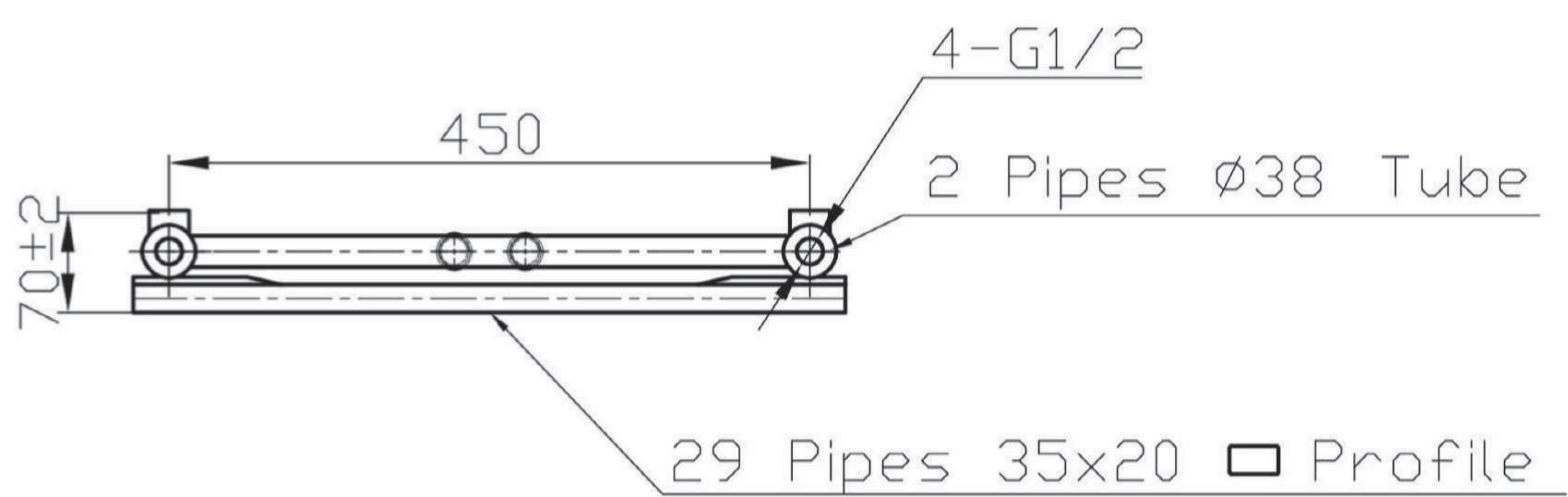
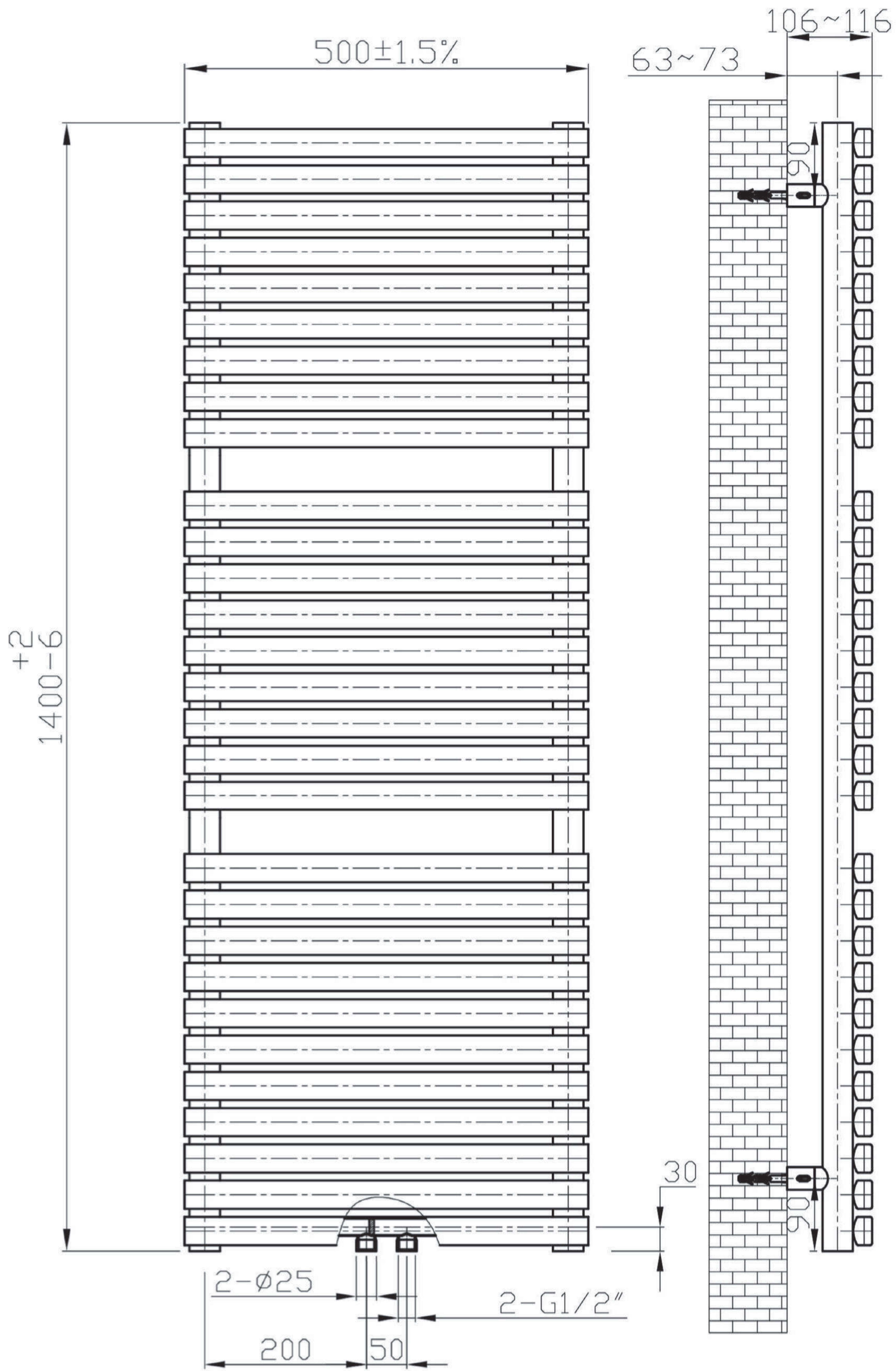


**Mittelanschluss**



**Seitenanschluss**

Unit:mm



Unit:mm

